

К 150-ЛЕТИЮ СО ДНЯ РОЖДЕНИЯ ВЫПУСКНИКА ИНСТИТУТА ГРАЖДАНСКИХ ИНЖЕНЕРОВ Ф. Ф. БУЛАЦЕЛЯ

(19.03.1874–23.12.1919)

Федор Федорович Булацель происходил из молдавских бояр. Булацели — древний дворянский род¹, у истоков которого был родовитый аристократ полковник Варлаамий Тихонович Булацель (1680–1755), вступивший в русское подданство при Елизавете Петровне, сын молдавского боярина Тихона Булацеля (XVII в.). С 1792 г. Булацели были внесены в дворянскую родословную книгу Екатеринославской губернии. По данным переписи 1897 г. здесь насчитывалось 11 688 дворян, а в Луганске — 769.

Представитель третьего поколения Булацелей в России Федор Николаевич (1831–1901), отец архитектора Ф. Ф. Булацеля, окончил Харьковский университет в 1852 г., получил современную научную степень кандидата физико-математических наук. Участвовал в Крымской войне 1853–1856 гг, имел награды. С 1877 Ф. Н. Булацель — уездный предводитель дворянства. В 1882–1883 гг. — почетный мировой судья Славяносербского округа Екатеринославской губернии (ныне западная часть ЛНР), с 1901 г. действительный статский советник. Мать Ф. Ф. Булацеля С. П. Пуатье де Фромандиер (1836–1920) — французская дворянка. Сам Ф. Ф. Булацель являлся членом Луганской городской думы, Почетным гражданином Луганска, дворянином².

Федор Федорович Булацель окончил Петровский Полтавский кадетский корпус в 1892 г. Вместо осуществления военной карьеры против воли отца поступил в Институт гражданских инженеров в Петербурге. Ф. Н. Булацель лишил сына финансовой поддержки, и Федор Федорович, мечтавший стать специалистом-строителем, зодчим зарабатывал на жизнь частными уроками.

Во время обучения в Институте гражданских инженеров Федор Булацель вместе с П. Васильевым участвовал в подготовке к изданию (1896) «Атласа истории архитектуры Западной Европы,

¹ Рыхляков В. Н. Род Булацелей: поколенная роспись. Санкт-Петербург: [б.и.], 2005. 112 с. С. 11–12, 96

² Анпилогова Т. Ю. Дом Васнева: трагическая судьба луганского «небоскреба». Улица Шевченко, 41: исторический очерк. Луганск: Элтон – 2, 2021. 106 с. С. 12–13.



Ф. Ф. Булацель с сыном (фрагмент фотографии из личного архива семьи Булацелей)

Востока и России»³. Этот атлас стал приложением к курсу «Истории архитектуры. Западная Европа, Восток и Россия», изданному по лекциям профессора Н. В. Султанова.

В период учебы (1893–1898)⁴ Ф. Ф. Булацелю, знавшему градостроительную ситуацию города Луганска, было поручено внести актуальные

³ Султанов Н. В. Атлас истории архитектуры Западной Европы, Востока и России: [Изоматериал]: издание студента Института Гражданских Инженеров Императора Николая I Ф. Булацель. [Б. м.: б. и.], 1896. 43 с.

⁴ Личное дело студента Булацеля Федора. Институт гражданских инженеров императора Николая I. Петроград, 1842–1918 // ЦГИА СПб. Ф. 184. Оп. 3, Д. 561.

изменения в планировочную схему города. В составленном Ф. Ф. Булацелем в 1896 году плане города представлено развитие планировочной и объемно-пространственной структуры Луганска в период интенсивного роста промышленности на рубеже XIX–XX столетий⁵.

После окончания института в 1900 г. Ф. Ф. Булацель в чине коллежского асессора был принят в члены Общества гражданских инженеров и определен на службу сверхштатным техником строительного отделения Екатеринославского губернского правления⁶.

В 1901–1903 гг. Ф. Ф. Булацель — городской архитектор Луганска. Именно в это время развитие города получило мощный импульс, сооружались новые здания, совершенствовалась планировочная структура, Луганск из заштатного городка превратился в промышленный центр и стал наиболее крупным городом Донбасса. Его население с 1870 по 1911 гг. увеличилось с 10 049 до 61 400 человек⁷.

Архитектурный образ Луганска также формировался в конце XIX – начале XX вв. Основной градообразующей составляющей уездного центра было развитие промышленности и железнодорожного сообщения. Интенсивно строились административные, жилые, торго-

⁵ Костин В. И. Ворошиловград: Архитектурно-исторический очерк. Киев: Будівельник, 1987. 223 с. С. 72

⁶ Гайворонский Е. А. Архитекторы Донбасса: биографический справочник. Макеевка; ГОУ ВПО «ДОННАСА», 2021; М.: Перо. 2021. 788 с. С. 81

⁷ Весь Луганск в кармане: Адрес-календарь и справочная книга города и окрестностей. Киев: Е. Шнирлин и М. Кулашкин, [1912]. 18 с. С. 73



Дом Васнева (фото автора)

вые, транспортные сооружения. Этот процесс способствовал объемно-пространственному и архитектурно-художественному формированию облика Луганска.

Ф. Ф. Булацель — автор первого генерального плана Луганска. В архитектуре Луганска можно выделить использование традиционных стилистических форм конца XIX – начала XX вв.: классицизм (в провинциальном исполнении), эклектика и модерн. Формирование архитектурного облика происходило в эпоху становления города как крупного промышленного и культурного центра Донбасса. Уездный центр застраивался по системе взаимно перпендикулярных улиц с учетом рельефа местности. Данная схема планировки была распространена в тот период в Российской империи.

С возведением Николаевского собора в 1841 г. начинает формироваться центральная Соборная площадь и главная Петербургская улица. Основополагающая часть города застраивалась двух-трехэтажными домами. Первое 4-х этажное здание в стиле модерн (Дом Васнева) появилось в начале XX в. Некоторые исследователи, в частности Рыхляков В. Н., полагают, что автором данного архитектурного проекта мог быть Ф. Ф. Булацель¹, поскольку в этот период он служил архитектором Луганской городской думы.

Парадный фасад, обращенный в сторону Соборной площади, украшен балконом, поддерживаемым эффектной колоннадой из четырех коринфских столпов круглого сечения; чердачные окна выполнены в виде люкарн с лепным обрамлением, а отделка верхних этажей состоит из классических архитектурно-выразительных элементов. Благодаря такому изящному оформлению здание выделялось на фоне ординарной застройки города.

Одним из красивейших мест города был Булацелевский участок. Рядом с рекой Луганью и Ботаническим садом, который был передан городу в 1887 г. после закрытия литейного завода¹, Ф. Ф. Булацель на территории, которая принадлежала их семье, построил по собственному проекту в 1900 году двухэтажный особняк с верандой в неоготическом стиле (рис. 3).

На фасадной части дома находились круглые с зубчатым верхом башенки, делавшие его похожим на средневековый замок. Чтобы придать

зданию более значительный вид, прилегавшие дорожки выложили красным кирпичом. В конце XIX в. на этом участке (с 1935 г. — П. И. Цупова в Каменнобродском районе г. Луганска) был парк с тополиной и липовой аллеями, когда-то здесь работали фонтаны, а территория утопала в цветах.

Это место привлекало внимание обеспеченных людей. Владелец паровозостроительного завода Густав Гартман приобрел у Булацеля часть земли и построил здесь несколько домов для технических специалистов. Весь Булацелевский участок купался в зелени и был своеобразной «спальной зоной» для инженеров этого предприятия. В 1909 году дом архитектора был приобретен директором паровозостроительного завода К. К. Хржановским, который проживал в нем до 1919 г.

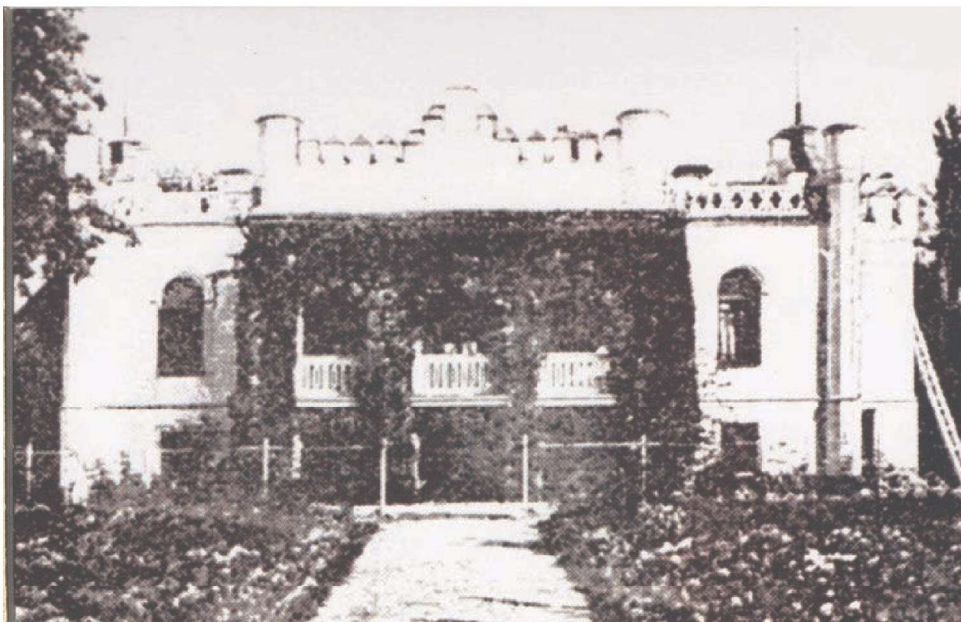
С 1907 по 1909 гг. Ф. Ф. Булацель — исполняющий обязанности Екатеринославского губернского архитектора, а с 1909 по 1915 гг. — губернский архитектор, статский советник. Город Екатеринослав (ныне г. Днепр) первоначально планировался как третья столица Российской империи после Москвы и Санкт-Петербурга, а также как центр Новороссии. Именно здесь в полной мере раскрылся зодческий и организаторский талант Ф. Ф. Булацеля, руководившего строительной деятельностью в огромной губернии.

В Екатеринославе архитектор много трудился, проектировал лучшие здания города, выполнял различные частные заказы⁸. Город в это время остро нуждался в новых театральных, клубных, общественно-культурных зданиях.

Первой крупной работой зодчего стал Зимний театр (ныне Академический театр русской драмы им. М. Горького). В 1906–1907 гг. Булацель реконструировал в стиле модерн гимнастический зал Общества попечения о детях, построенный в 1900 г. Двухэтажное здание с трехэтажным объемом в центре выходило на красную линию Екатерининского проспекта. Главный фасад украшал изогнутый фронтон и вычурный декор. Здание было расширено новыми фойе, лестницами, служебными помещениями. Зрительный зал вырос в высоту, получив пять ярусов лож и балкон. В новом виде он мог вместить 1200 человек, став самым большим зданием в городе. Главный фасад и интерьеры были отделаны в стиле модерн.

Ф. Ф. Булацель принимал активное участие в общественной деятельности Екатеринослава. В 1910 г. он был выбран Почетным членом губернского попечительства детских приютов, в 1914 году занимал должность председателя цер-

⁸ Ревский С. Б. Зодчие, инженеры, художники, участвовавшие в формировании Екатеринослава (конец XVIII – начало XX вв.). Днепропетровск: ДИСИ, 1981. 52 с.



Дом семьи Ф. Ф. Булацеля
(источник: <https://etoretro.ru/pic65676.htm>)

ковного попечительства домово́й церкви 1-го Коммерческого училища. В том же году был избран председателем Екатеринославского общества домовладельцев, и по его инициативе было организовано Архитектурное бюро общества. В 1915 году Булацель — член губернского попечительства о народной трезвости и т. д.

В 1907–1912 гг. Ф. Ф. Булацель составил проект и курировал строительство Народного дома «Союза Михаила Архангела» на углу улиц Первозванной и Базарной (ныне ул. Короленко и ул. Чкалова). Оригинальные здания, спроектированные архитектором, были центрами социокультурной жизни Екатеринослава тех лет. Некоторые из них сохранились до настоящего времени. Среди творений зодчего, ставших визитными карточками губернского центра, здание Коммерческого клуба (1911 г.), Английский клуб (1913 г.) и др. В этих добротных сооружениях сочетались черты академизма с модерном. Разносторонний профессионал, Ф. Ф. Булацель мастерски использовал различные стилистические приемы — неоклассицизм, модерн, неорусский стиль и т. д.

В 1911 г. архитектор участвовал в проектировании Вознесенской церкви в селе Малая Вергунка (сегодня — район г. Луганска)⁹. В документах Государственного архива ДНР имеется «Смета

на постройку здания двухклассного училища», составленная и подписанная Ф. Ф. Булацелем, а также сопроводительное письмо к ней¹⁰. Установлено также, что Булацель был автором проекта Юзовского городского двухклассного училища (Братское училище), которое сохранилось до наших дней. Помимо учебных помещений, здесь имелись квартиры для семейных учителей. В 1914 г. училище отпраздновало новоселье. Здание высотой в два с половиной этажа имело систему центрального водяного отопления и электрического освещения. В 1930-е гг. здесь размещались учебные аудитории Донецкого индустриального института им. Н. С. Хрущева, Сталинского мединститута, а до 2009 г. в этом доме находилась вечерняя средняя школа № 1. Во время Первой мировой войны Ф. Ф. Булацель строил мосты в Минской и Волынской губерниях. Попал в немецкий плен, из которого вернулся в 1918 г. тяжелобольным и в 1919 году умер.

Развитие российского архитектурного модерна на рубеже XIX–XX вв. связано с творчеством Ф. П. Алешина, Г. В. Барановского, Ф. Ф. Булацеля, Ф. И. Лидваля, Ф. О. Шехтеля и др. Целостные архитектурные ансамбли, отдельные районы и исторические центры городов становились формой материализации глубоких духовных смыслов, высокого уровня личностной культуры.

Ю. А. Скорченко, канд. ист. наук, доцент
(Луганский государственный
университет им. В. Даля, Луганск,
ЛНР, Россия)

⁹ Стрельцов В. Н. Луганск — история, события, судьбы. Кн. 2. Краеведческие очерки. Луганск, 2014. 356 с. С. 351

¹⁰ Государственный архив ДНР. Ф. 34. Оп. 1. Д. 11. Л. 2.