

# СТРОИТЕЛЬСТВО И АРХИТЕКТУРА

## Архитектура, градостроительство, дизайн

УДК 712.23:94(470.23-25)

© М. Н. Рядова, ассистент  
(Санкт-Петербургский государственный  
архитектурно-строительный университет,  
Санкт-Петербург, Россия)  
E-mail: rjadova@yandex.ru

DOI 10.23968/1999-5571-2023-20-2-5-17

© M. N. Ryadova, assistant lecturer  
(Saint Petersburg State University  
of Architecture and Civil Engineering,  
St. Petersburg, Russia)  
E-mail: rjadova@yandex.ru

### ОСОБЕННОСТИ И ЭТАПЫ ФОРМИРОВАНИЯ АРХИТЕКТУРНО-ПЛАНИРОВОЧНОЙ ОРГАНИЗАЦИИ ДВОРЦОВО-ПАРКОВОГО АНСАМБЛЯ ЦАРСКОГО СЕЛА

#### FEATURES AND FORMATION STAGES OF THE ARCHITECTURAL AND PLANNING ORGANIZATION OF THE PALACE AND PARK ENSEMBLE OF TSARSKOE SELO

На основании периодизации создания планировочной структуры и объемно-пространственной композиции выявлены основные особенности и принципы становления дворцово-паркового ансамбля Царского Села, ценные планировочные и объемно-пространственные характеристики его архитектурного ландшафта для каждого из рассмотренных этапов. Разработаны графические схемы обоснования преобразования основных планировочных элементов (дорожно-тропиночной сети, водоемов, дворцов, павильонов, гидротехнических сооружений и прочего). В целях дальнейшей разработки подходов к сохранению ценных элементов и целостности исторического решения изучаемого объекта выделены морфологические особенности и преемственность формирования архитектурно-планировочной организации ансамбля.

*Ключевые слова:* дворцово-парковый ансамбль, Царское Село, планировочная структура, объемно-пространственная композиция.

Basing on the periodization and development of the planning structure and volumetric and spatial composition of the architectural landscape, the author reveals the main features and principles of creation of the Tsarskoe Selo palace and park ensemble and offers some valuable planning structure and volume-spatial characteristics of its architectural landscape for each of the stages under consideration. There have been worked out some graphical schemes providing the substantiation for the transformation of the main planning elements (road and footpath network, ponds, palaces, pavilions, hydro-technical structures, etc.). In order to further develop approaches to the preservation of valuable elements and the integrity of the historical aspect of the object under study, there are highlighted morphological features and the continuity of the formation of the architectural and planning organization of the ensemble.

*Keywords:* palace and park ensemble, Tsarskoe Selo, planning structure, volumetric and spatial composition.

#### Введение

Варианты периодизации становления дворцово-паркового ансамбля Царского Села предлагали многие исследователи, в том числе А. Н. Петров (1964) приводит четыре этапа создания дворцов и парков Царского Села. Основными границами пе-

рехода, по его мнению, является смена художественных стилевых направлений [1]. А. П. Вергунов и В. А. Горохов (1988) выделяют четыре активных периода процесса формирования ансамбля, а время с 1743 по 1760 гг. считают определяющим в его истории [2].



В одном из важнейших градостроительных исследований «Историко-градостроительный анализ планировки и застройки города Пушкина» (1991), посвященных Царскому Селу (г. Пушкин), авторы выделяют пять этапов формирования и развития планировки и застройки:

- 1) I половина XVIII – середина XVIII вв.; первая половина XVIII – середина XVIII вв.;
- 2) конец XVIII в.;
- 3) первая четверть XIX в.;
- 4) середина XIX – начало XX в.;
- 5) советский период.

Основные хронологические периоды сложения ансамбля приводит Г. В. Семенова (2009) и связывает их со временем правления императоров (Екатерины I, Елизаветы Петровны, Екатерины II, Павла I, Александра I, Николая I, Николая II) [3].

Становление дворцового города Царское Село, неразрывно связанное с дворцово-парковым ансамблем, рассматривают М. А. Мощенникова и Н. А. Корнилова (2009), выделяя шесть этапов развития градостроительной и планировочной структуры Царского Села: 1710–1741 гг.; 1742–1768 гг.; 1769–1779 гг.; 1780–1807 гг.; 1808–1832 гг.; 1833–1917 гг. [4].

Объект настоящего исследования — дворцово-парковый ансамбль Царского Села в границах Екатерининского, Александровского и Баболовского парков. Хронологические рамки охватывают период формирования и преобразования объекта с 1710 г. по 1917 г. На основании значительного объема корпуса историографических, иконографических и картографических источников, натурных изысканий выявлены особенности формирования, позволившие архитектурному ландшафту дворцово-паркового ансамбля Царского Села на протяжении нескольких сотен лет сохранять единство образа несмотря на многочисленные изменения.

## Методы

Основными методами, используемыми в работе при оценке исторического состояния, выявлении основных градостроительных, архитектурных и ландшафтных особенностей, стали общенаучные методы: сравнительно-исторический, картографический, графоаналитический, типологический, композиционно-структурный и визуальный анализы. Графические разработки выполнены с применением программ AutoCAD, Adobe Photoshop, Adobe Illustrator и других. Использованы данные геоинформационных систем RGIS, MapInfo.

## Результаты

**Первый этап** — формирование трехлучевой структуры (1710–1727 гг.) (рис. 1). На отвоеванных у шведов землях — Саарской мызе — создается загородное имение. В 1708 г. Петр I пожаловал мызу своему соратнику, князю А. Д. Меншикову, с 1710 г. ею владела будущая жена императора.

«Деревянный дворец, конюшни, птичий и скотный дворы и несколько флигелей для придворных служащих», — так описывает И. И. Пушкарев первые строения, возведенные в 1710 г. при Екатерине I [5].

На месте деревянного усадебного дома в 1717–1723 гг. были построены первые каменные палаты — ядро будущего Екатерининского дворца [6]. На оси здания с одной стороны заложили регулярный сад с Дикой рощей, с другой — Зверинец, определившие планировочную структуру и развитие композиции будущей резиденции. Благодаря строительству плотины на ручье Вангазя был образован пруд регулярных очертаний и два канала: Большой (ныне Рыбный), являвшийся границей Старого сада, и Малый (ныне Нижние Каскадные пруды) [7]. В Верхнем саду создали уступы, а в Нижнем саду — систему радиальных аллей [8].

Зверинец оградил тыном, создав охотничьи уголья [9]. Речку Кузьминку (р. Кюока) перегородили мельничной плотиной, при кото-



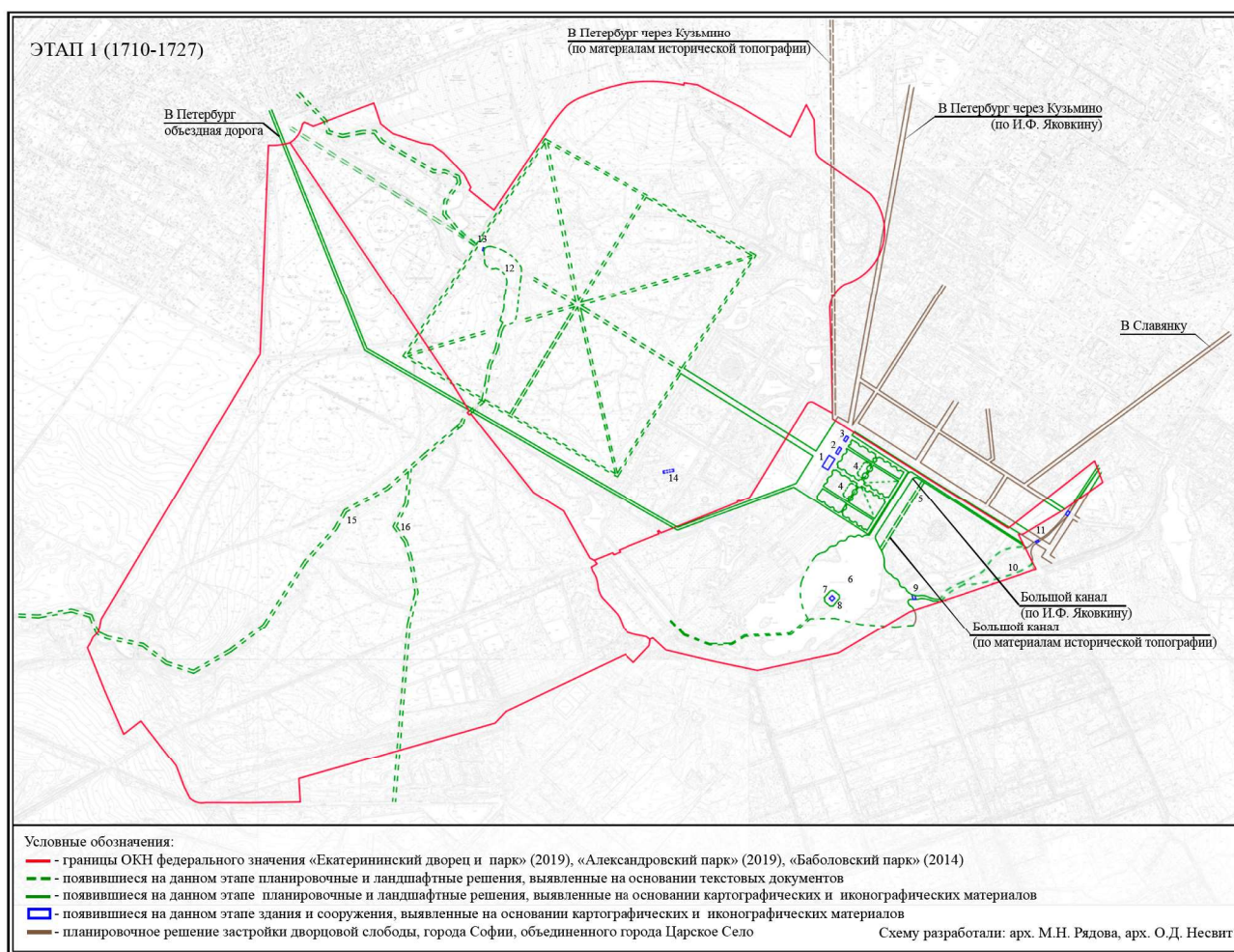


Рис. 1. Этап 1 (1710–1727 гг.). Схема разработана М. Н. Рядовой, О. Д. Несвит

рой устроили мельничный и житный амбары. В результате образовался Звериночный пруд с изломанной береговой линией. В 1722 г. были заложены каменная и деревянная оранжереи будущего Верхнего сада [10].

Намечена парадная трехлучевая схема перспективных дорог от главного фасада дворца: Царскосельская дорога, дорога через Зверинец к Пулковскому дворцу, Баболовская просека к деревне Баболово [3].

На этом этапе формируется регулярная структура будущего Екатерининского парка (закладывается планировочная структура Старого сада) и выделяется территория Зверинца. Основными принципами формирования становятся принципы регулярности и масштабности.

Подробные планы ансамбля в этот период отсутствуют. Картографическим источником служит план, опубликованный И. Ф. Яковкиным в рукописи «Обозрение происшествий Села Царского» [8]. При исследовании плана выявлено, что дорога в Петербург через Кузьмино и «трасса Рыбного канала» смещены относительно дальнейших картографических фиксаций и реального расположения указанных объектов в настоящее время.

**Второй этап** — формирование решетчато-осевой структуры (1728–1761 гг.) (рис. 2).

Елизавета Петровна восходит на престол в 1741 г., и до этого находившаяся в забвении с 1728 г. императорская резиденция обретает второе дыхание. В 1743 г. М. Г. Земцов



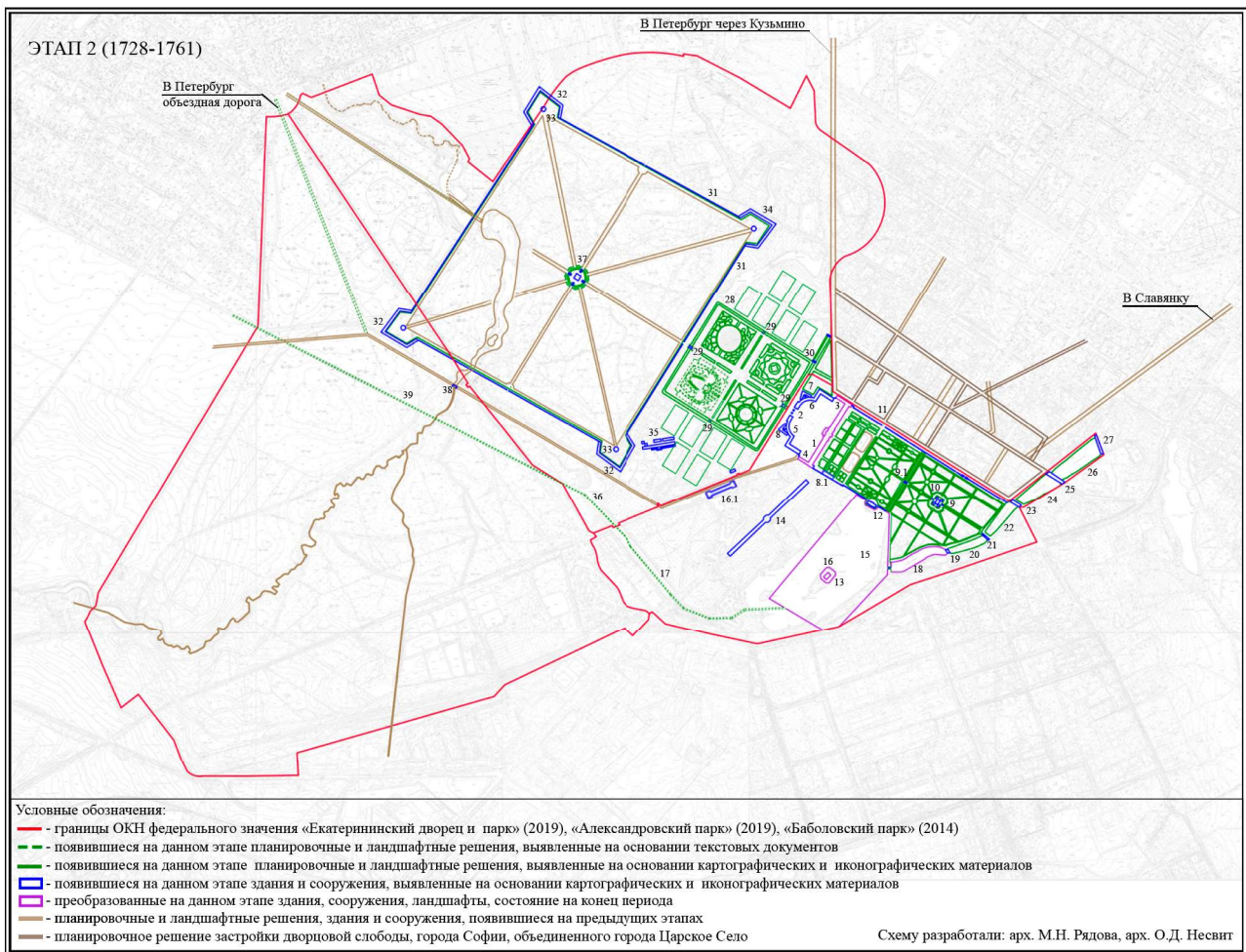


Рис. 2. Этап 2 (1728–1761 гг.). Схема разработана М. Н. Рядовой, О. Д. Несвит

разрабатывает проект нового дворца с пристройкой к каменным палатам с обеих сторон «галерей на колоннах, а по концам у них флигелей каменных» [11], который дополняет и изменяет А. В. Квасов. Недостроенное по проекту Квасова здание расширяет С. И. Чевакинский. С 1749 г. к строительству привлекается Ф. Растрелли, который перестраивает дворец и придает центральной части законченное объемно-пространственное решение [12], возводит циркумференции, замыкая композицию плаца. В этот период усилилась роль дворца как абсолютной доминанты ансамбля [13]. Укрупняется его масштаб, лепной декор фасада вызолачивается (на короткий период, так как позолота

быстро деструктурирует, и впоследствии лепку окрашивают). Все эти изменения призваны продемонстрировать величие и размах как самой резиденции, так и государства Российского.

Построены зал «На острову», Грот, технически сложное уникальное сооружение «Катальная гора», дом для игры в мяч, оранжерея.

При сохранении планировочной структуры Старого сада используемые малые формы, древесный и кустарниковый ассортимент отражали черты русского регулярного стиля XVIII в. Высота зеленых насаждений повышалась от дворца к Эрмитажу: партер, стриженные боскеты, плодовый сад, Дикая роща за Рыбным каналом. Рельеф же, на-



против, понижался: Дворец, Верхний сад, Нижний сад, Эрмитажная роща. Старый сад приобрел современные размеры за счет присоединения Эрмитажной рощи [14], в центре которой был построен павильон «Эрмитаж», окруженный рвом и соединенный с дворцом прямой перспективной аллеей.

Создается регулярный Новый сад, тесно связанный с Екатерининским дворцом и впоследствии с Александровским. В центральной части сада (в границах Крестового канала, перед оградой Зверинца) создана группа из четырех куртин «Скарпир» (позднее «Грибок»), «Карусель», «Парнас» и «Зеленый театр» [15].

По данным разведочных археологических исследований (2019), основание или фундаменты Зеленого театра, которые бы подтверждали его строительство в натуре, обнаружены не были. Вместе с тем, однозначный вывод о том, что решения, отраженные на плане Растрелли, не были реализованы, сделать в настоящее время не представляется возможным, потому что аналогичные сооружения могут выполняться бесфундаментными, а насыпная часть могла быть разобрана при строительстве каменного театра.

Можно сказать, что «во все Елизаветинское время Царское бесконечно строилось и стало вскоре популярнейшим, общеизвестным местом в России» [16].

На втором этапе получает продолжение процесс развития ансамбля Екатерининского парка и регулярной структуры (Новый сад, Зверинец) Александровского парка. Основными принципами формирования архитектурного ландшафта стали принципы регулярности, доминантности, открытости, взаимосвязанности.

Реализованные и проектируемые решения этого периода, положенные в основу при составлении графической схемы этапа, нашли свое отражение на плане архитектора Растрелли, опубликованном Зигмундом Батовским [17].

**Третий этап** — формирование решетчато-пейзажной структуры (1762–1807 гг.) (рис. 3) приходится на годы правления Екатерины II. О своем увлечении строительством императрица писала Ф. М. Гриму: «Знайте, между прочим, что моя строительная страсть сильнее, чем когда-либо, и никакое землетрясение не истребило еще столько зданий, сколько мы воздвигаем» [18]. Постройки, перестройки, переделки грандиозного размаха вышли за границы летней резиденции. Екатерина закладывает вдоль южной границы Екатерининского парка новый город — Софию.

Территория к западу от Старого сада, ранее представлявшая собой пустыри и огороды, была переделана Джоном Бушем в английский сад.

Перестраивается Екатерининский дворец, плац с южной и северной стороны фланкируют Церковный и Зубовский корпуса. На месте разобранных бастионов возводятся служебные (кухонные) корпуса. На границе между регулярной и устраиваемой пейзажной частью по проекту возводится ансамбль в античных формах, строятся отдельные павильоны разного функционального назначения.

Центральное место в композиции парка отведено Большому пруду. Пруд был переделан в 1770-х годах в пейзажном стиле с насыпкой новых и переделкой существовавших островов: Большого, Каменного, Дикого (Пустого) и Кроличьего. Одновременно в рамках реализации нового планировочного замысла происходила, полностью или частично, ликвидация регулярных аллей [19], разборка каменной стены по периметру Старого сада и устройство вместо нее канала.

С. С. Бронштейн пишет: «Во времена Екатерины II парк имел характер "открытый", все павильоны были хорошо видны, за парками виднелось поле, а вдали Петербург» [20]. Это важное замечание, потому что впоследствии



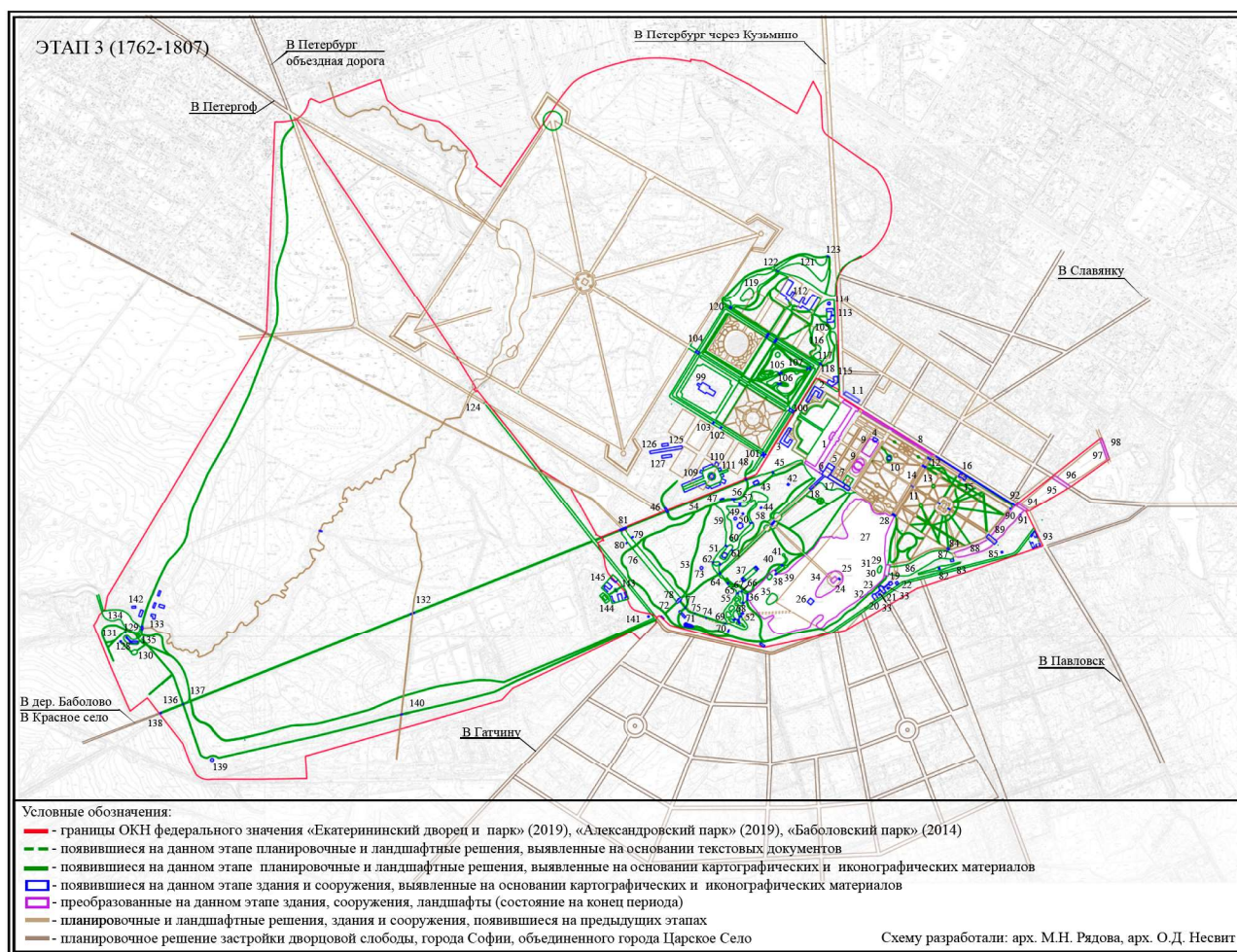


Рис. 3. Этап 3 (1762–1807 гг.). Схема разработана М. Н. Рядовой, О. Д. Несвит

ансамбль формируется как закрытый по отношению к окружающей градостроительной среде.

Новый (ныне Александровский) дворец Кваренги размещается на центральной северной оси Нового сада, перспективу которой замыкает ансамбль Китайской деревни и Большой каприз. Выбор местоположения, архитектурное решение дворца наглядно демонстрируют тонкое владение градостроительными, планировочными и композиционными приемами.

В Новом саду переделывается куртина «Скарпир». «Эс-Плац» преобразуется в пейзажные пруды естественных очертаний, в боскете зеленого амфитеатра строится Китайский театр.

Важная особенность объемно-пространственного решения того времени заключается в формировании тематических архитектурно-ландшафтных композиций, которые, с одной стороны, территориально обособлены, а с другой — взаимосвязаны друг с другом и с планировочной структурой в целом. Многочисленные архитектурные сооружения становятся центрами пейзажных картин или доминантами прилегающих ландшафтов. Они построены в различных стилях: шинуазри (Большой и Малый капризы, Скрипучая беседка, Китайская деревня, Китайский театр, Китайские мосты), псевдогоthicеском (Адмиралтейство, Эрмитажная кухня, Баболовский дворец, Запасной двор) [21], турецкие мо-



тивы (Морейская колонна, Чесменская колонна, Кагульский обелиск, Башня-руина, Турецкий киоск).

Ансамбль не только перестраивается, но и расширяется. Начало Баболовскому парку было положено разбивкой небольшого английского сада (Дж. Буш старший) [22]. Границу сада оформили валом и канавой для осушения территории. С северной стороны дворца устроили Большой пруд на реке Кузьминке, с южной — Серебряный (Зеркальный) пруд, который снабжался от колодца-делителя Таицкого водовода. Рядом с Орловскими воротами был создан целый ансамбль, посвященный присоединению Крыма к России, — Запасной двор [23], впоследствии он был разобран. Остальная территория будущего обширного парка оставалась в естественном состоянии.

Появилась новая перспективная просека, ведущая в Гатчину. Проектировавшаяся новая дорога на Новгород соединяла Санкт-Петербург и Москву.

Екатерина II в январе 1780 г. повелела устроить рядом с Царским Селом по правую и левую сторону Новгородской дороги город Софию [24]. Крупнейшему градостроительному плану конца XVIII в. не суждено было реализоваться. С восшествием на престол Павла I в Царском Селе началась настоящая ломка. Павел I, этот «грозный метеор», не забыл, конечно, любимого гнезда покойной и приложил усилия по его разорению, ничего не создав, лишь поддерживая часть объектов ремонтами [25].

На третьем этапе формируется пейзажная структура Екатерининского парка, расширяется будущий Александровский парк, положено начало пейзажному Баболовскому парку. Основными принципами развития и преобразования архитектурного ландшафта становятся принципы живописности, целостности.

Графическая схема этапа составлена на основе генеральных планов времен Екате-

рины II (1766–1770 гг.), фиксационного плана И. Кувакина (1778 г.), проектного плана И. В. Неелова (1779 г.), плана Кваренги (конец 1780-х – начало 1790-х), плана И. Буша (1780-е гг.). Большинство планов являются проектными, но существующие ко времени проектирования объекты и ландшафты отражены на них подробно, что позволяет выполнить аналитические исследования и установить не только прямые взаимосвязи внутри ансамбля, но и зависимость от них планировочного и объемно-пространственного решений самой дворцовой слободы.

**Четвертый этап** — развитие пейзажно-решетчатой структуры (1808–1865 гг.) (рис. 4). В июне 1808 г. упразднен город София, он вошел в состав уездного города Царское Село. Таким образом, было положено начало значительным градостроительным переменам, которые отразились и на дворцово-парковом ансамбле.

В 1810-е гг. Александр I поручает Адаму Менеласу, который работал совместно с И. А. Ивановым, создать на месте охотничьих угодий рукотворный ландшафт, отвечающий духу эпохи романтизма. Большая часть Александровского парка в XIX в. получает пейзажное решение, но в его основе остается соотношение регулярных структур — Нового сада и восьмилучия Зверинца. Попытки избавиться от прямых блезиров путем устройства пейзажных дорожек не увенчались успехом. С течением времени просеки и те перспективы, которые они удерживали, все равно раскрывались. Геометризованное восьмилучие Зверинца разбивает последующую пейзажную композицию.

Территория Александровского парка расширяется за счет земель слободы Кузьмино. На прирезанных участках размещаются хозяйственные постройки и сооружения (Императорская ферма, павильон для лам). Важной задачей было вписать их в архитектурный ландшафт парадного и прогулочного предназначения. Учитывая равнинный



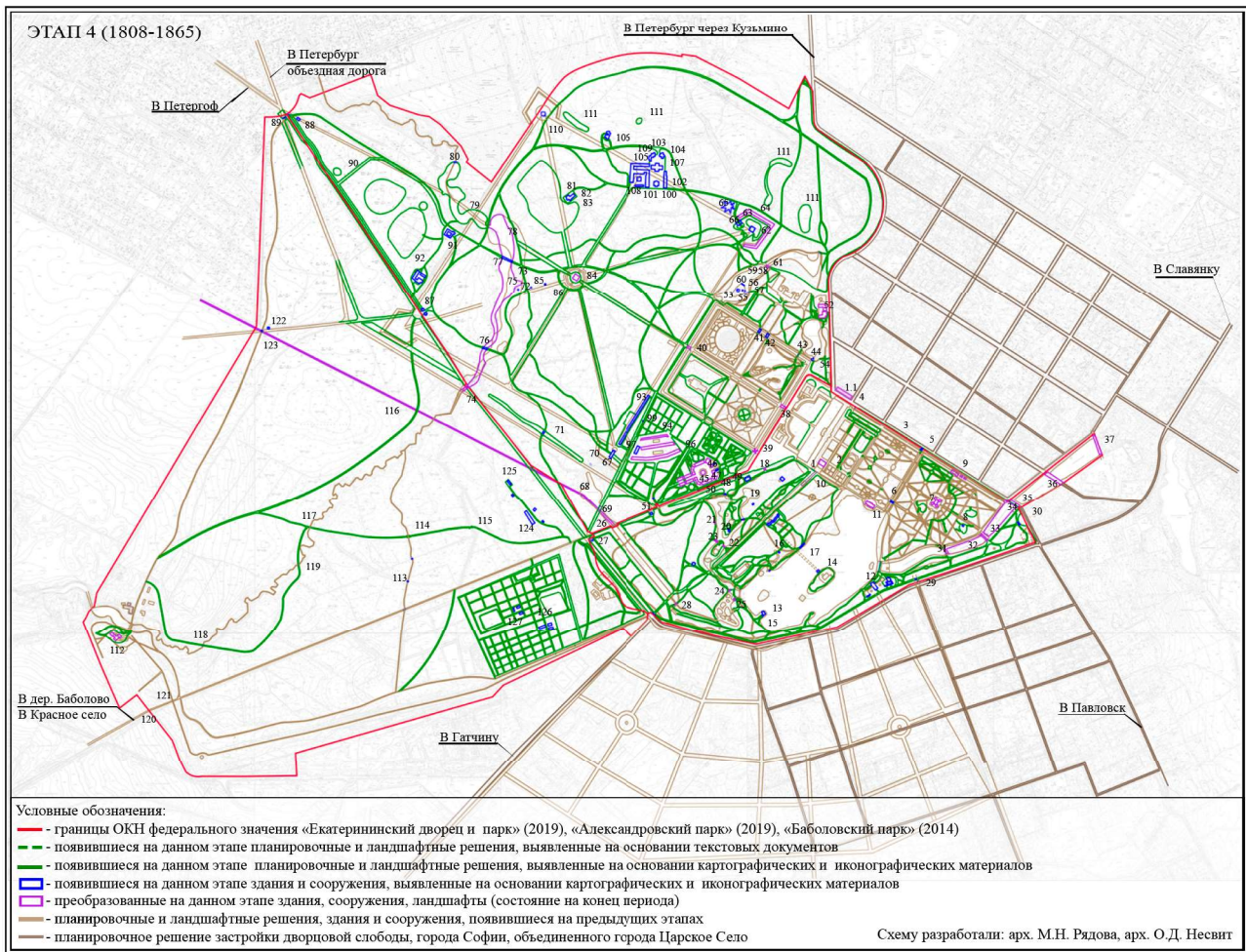


Рис. 4. Этап 4 (1808–1865 гг.). Схема разработана М. Н. Рядовой, О. Д. Несвит

рельеф, А. Менелас создавал глубокие перспективные виды на дали не с уровня земли, а с высоты сооружений [26]. Павильоны строятся в неоготическом стиле, преимущественно либо являясь башнями, либо имея доминантный акцент: Белая башня, Шпатель, Арсенал, Пенсионерная конюшня, павильон «Молочня» [27].

В 1817–1818 гг., после разборки стен и бастионов Зверинца, расчищенная местность была распланирована, высажено несколько тысяч деревьев и кустарников. Повелением Александра I на месте разобранного Запасного двора размещается питомник древесных и кустарниковых растений — Школьное

садовое заведение, обеспечивающее потребности изменяющихся парковых ландшафтов.

В 1820-е гг. под руководством садового мастера Ф. Ф. Лямина начались работы по созданию единой планировочной структуры пейзажного парка. Дорога, огивавшая северо-западный бастион, была выпрямлена и впоследствии продлена до пересечения с новой дорогой на Александровку. Прокладываются новые дороги: Крайняя, вдоль северо-западной границы парка; Круговая, вдоль Баурского канала. В начале 1840-х гг. устроены Ново-Баболовская и Продольная дороги с Дубовой аллеей.

Баболовский дворец в 1824–1825 гг. был частично перестроен по проекту архитекто-



ра В. П. Стасова. При проведении работ увеличили объем помещения ванной и взамен мраморной установили гигантскую гранитную купальню (диаметр 5,2 м, высота 2,2 м).

Для воплощения идеи императора о крупнейшем пейзажном ансамбле необходимы были тысячи и тысячи саженцев, которые было решено разводить в непосредственной близости от мест будущего произрастания.

Завершается формирование планировочной структуры и объемно-пространственной композиции Екатерининского парка, продолжается развитие пейзажной структуры Александровского и Баболовского парков.

Основные принципы организации архитектурного ландшафта на четвертом этапе: живописности, целостности, единенности.

Планы В. И. Гесте, последующий градостроительный план А. П. Гильдебранта (1838), его же план Баболовского и Александровского парков (1839), фиксационные планы Шуберта (1844), Грехнева (1850), Н. И. Цылова (1857, 1858) позволяют подробно представить, каким образом выглядели дворцово-парковые ансамбли и уездный город.

**Пятый этап** — развитие периферийной части пейзажно-решетчатой структуры (1866–1917 гг.) (рис. 5).

В 1865 г. архитектор А.Ф. Видов распланировал перед Zubовским корпусом по распоряжению Александра II Собственный садик, предназначенный для членов царской семьи и ближайшего к ней круга лиц. Такими были

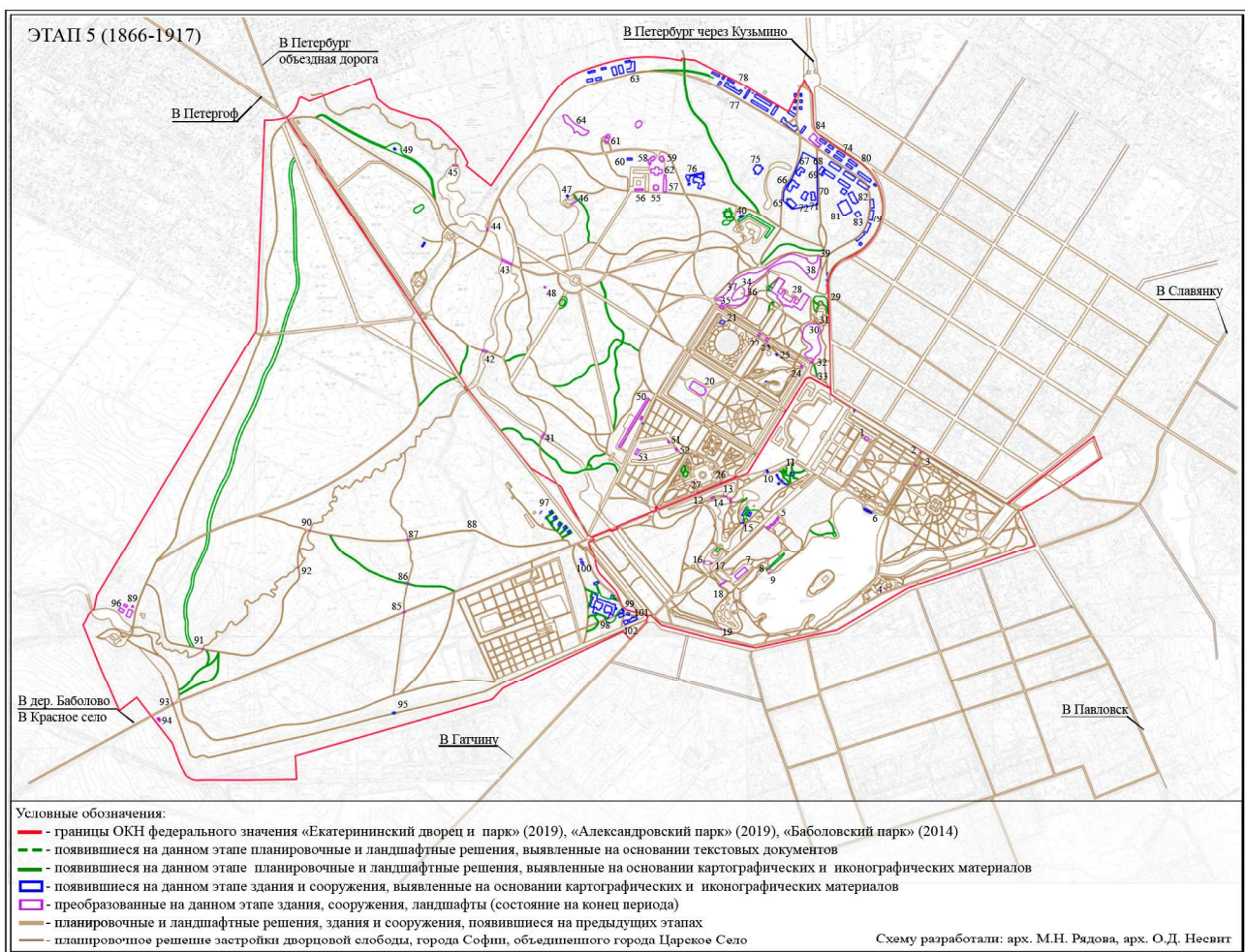


Рис. 5. Этап 5 (1866–1917 гг.). Схема разработана М. Н. Рядовой, О. Д. Несвит



последние по времени преобразования на территории Екатерининского парка.

Ведется активное строительство на территории Фермского парка. Возводится ансамбль зданий в формах древнерусской архитектуры: Федоровский собор, Федоровский городок, Государева Ратная палата, казармы лейб-гвардии Собственного Его Императорского Величества Конвоя. Разбивается липовая аллея, ведущая от Белой башни к вокзалу Императорской ветки железной дороги.

На территории Баболовского парка в 1886 г. была возведена Орловская водонапорная башня со служебным флигелем. В 1906–1910 гг. около нее С. А. Данини построен Дом призрения Государыни императрицы Александры Федоровны для увечных воинов. Позднее рядом с Домом призрения построены первые в России домики из бетонита.

Детальные планы императорских парков рассматриваемого периода выполнены гражданским инженером С. Сидорчуком (1911) и землемером Кржиштофовичем (1913).

### **Обсуждение**

К началу XX в. завершается формирование архитектурного ландшафта Царскосельского ансамбля. Отличительной особенностью архитектурного ландшафта Екатерининского парка является центральность в составе всего ансамбля и для дворцовой слободы. В нем полностью отсутствуют исторические хозяйственные зоны, такие как фермы, выгоны, покосы и другие. Вся территория и постройки имели представительское, жилое и прогулочное назначения. Александровский парк имеет характеристику субцентральной, по времени создания и по принципам построения он подчинен Екатерининскому. В Александровском парке «крупнее масштаб — широкие дороги и перспективы, большие пространства древесных массивов, открытых полей и лугов, значительные расстояния между постройками» [3]. Основное морфологическое качество Баболовско-

го парка — периферийность по характеру и принципам организации пространства.

### **Выводы**

На всем протяжении создания дворцово-паркового ансамбля Царского Села в основу были положены принципы гармонии, регулярности, пейзажности, геометричности, живописности и четкое подчинение иерархической структуре композиции.

На первом этапе к особенностям архитектурно-планировочной организации относятся: обработка рельефа территории по принципам регулярности; четкая геометричность планировочной структуры и ее подчиненность магистральному каркасу; архитектурный стиль — барокко. Второй этап характеризуется открытостью композиции, формированием регулярной структуры парков. На третьем этапе формируется пейзажная структура парков с частичной ликвидацией регулярных компонентов; объемно-пространственная композиция становится живописной, но при этом закрытой; появляются новые магистральные дороги; создаются тематические ансамбли в стилях классицизма, псевдоготики, шинуазри. Четвертый этап: увеличивается масштаб и высота сооружений; выделяется иерархическая подчиненность парков: Екатерининский — ядро ансамбля, Александровский — субцентральный и соединительный компонент; Баболовский — периферийная часть. Пятый этап: застройка окраинных территорий Александровского и Баболовского парков под военные и хозяйственные нужды; завершение формирования планировочной структуры и объемно-пространственной композиции ансамбля. Преобладающий стиль архитектурных сооружений — неорусский.

При стилистической полифонии, разномасштабности объектов, сочетании регулярности и пейзажности архитектурные ландшафты ансамбля сохраняют единство образа. В основе любого преобразования был заложен принцип



преимущества основных морфологических и семантических особенностей.

### Библиографический список

1. Петров А. Н. Пушкин: Дворцы и парки. Л.; М.: Искусство, 1964. 231 с.
2. Вергунов А. П., Горохов В. А. Русские сады и парки; отв. ред. Л.Н. Андреев, А.С. Демидов. М.: Наука, 2007. 422 с.
3. Семенова Г. В. Царское Село знакомое и незнакомое. М.: Центрполиграф; СПб.: МиМ-Дельта, 2009. 638 с.
4. Дворцовый город Царское Село. Исторический очерк градостроительного развития (XVIII – начала XX века) с иллюстрированным приложением [М. А. Мощеникова, Н. А. Корнилова]. СПб.: Genio loci, 2009. 207 с.
5. Описание Санкт-Петербурга и уездных городов С.-Петербургской губернии: С виньеткой и планом С.-Петерб., испр. Ком. гидравл. работ и гор. строений. Ч. [1]-4 / [Соч.] Ивана Пушкарева. Санкт-Петербург, 1842. С. 48.
6. Кедринский А. А. Большой Царскосельский (Екатерининский) дворец: от пригородной усадьбы до парадной резиденции. 1710–1760. СПб.: Ист. ил., 2013. 269 с.
7. Туманова Н. Е. Екатерининский парк. История развития и методика восстановления. СПб.: Стройиздат, 1997. С. 16.
8. Горбатенко С. Б. Петровский Царскосельский сад // Плантомания: российский вариант. Санкт-Петербург: Изд-во Государственного Эрмитажа, 2006. С. 64–86.
9. Три века Санкт-Петербурга. Энциклопедия. В 3 т. Т. 1: Осьмнадцатое столетие / [отв. ред. П. Е. Бухаркин]. 2. изд., испр. М.: Академия; СПб.: Филол. фак. С.-Петерб. гос. ун-та, 2003. Кн. 2: Н–Я. С. 502.
10. Степаненко И. Г. Оранжереи и теплицы Царского Села: 200 лет жизни // Сады и парки. История садов в России: опыт, проблемы, перспективы. Из истории Царицынского парка. М., Пробел-2000, 2013. С. 114.
11. Возрождение шедевров: дворцово-парковые ансамбли пригородов Санкт-Петербурга: история и современность. СПб.: Морской Петербург, 2006. С. 260.
12. Кедринский А. А., Колотов М. Г., Медерский Л. А., Раскин А. Г. Летопись возрождения: Восстановление памятников архитектуры Ленинграда и пригородов, разруш. в годы Великой Отечеств. войны нем.-фашистскими захватчиками. Ленинград: Стройиздат, 1971. С. 83.
13. Горохов В. А. Искусство садов и парков России. М.: Архитектура-С, 2021. С. 177.
14. Ильинская Н. А. Восстановление исторических объектов ландшафтной архитектуры. Л.: Стройиздат, 1984. С. 114.
15. Дубяго Т. Б. Русские регулярные сады и парки. Л.: Госстройиздат, 1963. С. 223.
16. Царскосельская выставка. Художественно-иллюстрированный исторический альбом Царскосельской юбилейной выставки 1911. СПб.: Клебанов, 1911. С. 13.
17. Архитектор Растрелли о своих творениях: материалы деятельности мастера с 65 иллюстрациями. СПб.: Студия Александра Зимина, 2000. 117 с.
18. Сборник Императорского Русского исторического общества. Т. 23: [Письма императрицы Екатерины II к Гримму (1774–1796): изданные с пояснительными примечаниями Я. Грота]. С. Петербург: [Типография Императорской Академии наук], 1878. – VIII, С. 157.
19. Чекмарев В. М. Влияние английской художественной культуры на становление и развитие русского садово-паркового искусства (до середины XIX в.): дис. ... д-ра искусствоведения: 17.00.04. М., 2015. Т. 2. С. 49.
20. Бронштейн С. С. Основные моменты в развитии архитектурного комплекса города Пушкина: дис. ... канд. архитектуры. Л., 1940. С.15.
21. Никифорова Л. В. Дворец в истории русской культуры. Опыт типологии: монография. СПб., 2006. С. 268.
22. Степаненко И. Г. Садовая империя Царского Села // Пейзажный парк в Европе и России: от Просвещения к романтизму. М.: Кучково поле, сор. 2017. С. 114–121.
23. Голиков К. А. Публичная дипломатия Екатерины II // Внешнеполитические интересы России: история и современность: сборник материалов IX Всероссийской научной конференции. Самара: «САМАРА-МА», 2021. С. 72–81.
24. Волков А. Царское Село: Его дворцы, парки, сады, памятники в прошлом и настоящем. СПб.; Москва: т-во М. О. Вольф, ценз. 1894. 14 с.
25. Царскосельская выставка. Художественно-иллюстрированный исторический альбом Царскосельской юбилейной выставки 1911. СПб.: Клебанов, 1911. 272 с.
26. Жерихина Е. И. Стилистико-семиотическая программа Менеласа при постройке павильонов Александровского парка Царского Села и ее развитие в XIX веке // Штакеншнейдеровские чтения. Петергоф: Государственный музей-заповедник «Петергоф», 1998. С. 15–20.



27. Рядова М. Н. Этапы формирования (1710–1917) и преобразования (1918 – настоящее время) архитектурного ландшафта дворцово-паркового ансамбля Царского Села // Строительные материалы и изделия. 2020. Т. 3, № 1. С. 95–103.

## References

1. Petrov A. N. *Pushkin: Dvortsy i parki* [Pushkin: Palaces and Parks]. LENINGRAD, Moscow, Iskusstvo Publ., 1964, 231 p.
2. Vergunov A P., Gorokhov V. A. *Russkie sady i parki* [Russian gardens and parks]. Ed. by Andreev L. N., Demidov A S. Moscow, Nauka Publ., 2007, 422 p.
3. Semenova G. V. *Tsarskoe Selo znakomoe i neznakomoe* [Tsarskoe Selo: the familiar and the unknown]. Moscow, Tsentrpoligraf; St. Petersburg, MiM-Del'ta Publ., 2009, 638 p.
4. Moshchenikova M. A., Kornilova N. A. *Dvortsoviy gorod Tsarskoe Selo. Istoricheskiy ocherk gradostroitel'nogo razvitiya (XVIII – nachala KhKh veka) s illyustrirovannym prilozheniem* [Palace town of Tsarskoe Selo. Historical sketch of urban development (the XVIII – early XX century). With an illustrated appendix]. St. Petersburg, Genio loci Publ., 2009, 207 p.
5. *Opisanie Sankt-Peterburga i uездnykh gorodov S.-Peterburgskoy gubernii: S vinetkoy i planom S.-Peterburga* [Description of St. Petersburg and district towns of St.-Petersburg province. With vignette and plan of St.-Petersburg]. Revised. Kom. gidravl. rabot i gor. ctroeniy Publ. Pt. 1-4. Comp. by Ivan Pushkarev, St. Petersburg, 1842. P. 48.
6. Kedrinskiy A. A. *Bol'shoy Tsarskosel'skiy (Ekaterininskiy) dvorets: ot prigorodnoy usad'by do paradnoy rezidentsii. 1710–1760* [The Grand Palace of Tsarskoe Selo (Catherine Palace): from suburban manor to frontier residence. The period of 1710–1760]. St. Petersburg, hist. ill., 2013, 269 p.
7. Tumanova N. E. *Ekaterininskiy park. Istoriya razvitiya i metodika vosstanovleniya* [Catherine's Park. History of development and methodology of restoration]. St. Petersburg, Stroyizdat Publ., 1997. P. 16.
8. Gorbatenko S. B. *Petrovskiy Tsarskosel'skiy sad. Plantomaniya: rossiyskiy variant* [Petrovsky Tsarskoselsky Garden. Plantomania: the Russian version]. St. Petersburg, Gosudarstvenniy Ermitazh Publ., 2006, pp. 64–86.
9. Bukharkin P. E. (ed.). *Tri veka Sankt-Peterburga. Entsiklopediya* [Three centuries of St. Petersburg. Encyclopedia]. In 3 vols. Vol. 1. *Os'mnadsatoe stoletie* [The XVIII century]. 2-nd ed. Revised. Moscow, Akademiya Publ.; St. Petersburg, Filol. fak. S.-Peterb. gos. un-ta Publ., 2003, Book 2, N–Ya, 502 p.
10. Stepanenko I. G. *Oranzherei i teplitsy Tsarskogo Sela: 200 let zhizni* [Greenhouses and hothouses of Tsarskoye Selo: 200 years of life]. *Sady i parki. Istoriya sadov v Rossii: opyt, problemy, perspektivy. Iz istorii Tsaritsynskogo parka* [In: Gardens and Parks. History of gardens in Russia: experience, problems, perspectives. From the history of Tsarskoye Selo park]. Moscow, Probel-2000 Publ., 2013. P. 114.
11. *Vozrozhdenie shedevrov: dvortsovo-parkovye ansambli prigorodov Sankt-Peterburga: istoriya i sovremennost'* [Reconstruction of masterpieces: palace and park ensembles of St. Petersburg suburbs: history and present time]. St. Petersburg, Morskoy Peterburg Publ., 2006. P. 260.
12. Kedrinskiy A. A., Kolotov M. G., Mederskiy L. A., Raskin A. G. *Letopis' vozrozhdeniya: Vosstanovlenie pamyatnikov arkhitektury Leningrada i prigorodov, razrush. v gody Velikoy Otechestv. voyny nem.-fashistskimi zakhvatchikami* [Chronicle of the revival: reconstructing the architectural monuments of Leningrad and the suburbs, destroyed by the German Nazi invaders during the Great Patriotic War]. Leningrad, Stroyizdat Publ., 1971. P. 83.
13. Gorokhov V. A. *Iskusstvo sadov i parkov Rossii* [The art of gardens and parks of Russia]. Moscow, Arkhitektura-S Publ., 2021. P. 177.
14. Il'inskaya N. A. *Vosstanovlenie istoricheskikh ob'ektov landshaftnoy arkhitektury* [Restoration of historical objects of landscape architecture]. Leningrad, Stroyizdat Publ., 1984. P. 114.
15. Dubyago T. B. *Russkie regulyarnye sady i parki* [Russian regular gardens and parks]. Leningrad, Gosstroyizdat Publ., 1963. P. 223.
16. *Tsarskosel'skaya vystavka. Khudozhestvenno-illyustrirovanniy istoricheskiy al'bom Tsarskosel'skoy yubileynoy vystavki 1911* [Tsarskoe Selo Exhibition. Illustrated historical album of the Tsarskoselskoye Selo jubilee exhibition of 1911]. St. Petersburg, Klebanov Publ., 1911. P. 13.
17. *Arkhitektork Rastrelli o svoikh tvoreniyakh: materialy deyatel'nosti мастера с 65 illyustratsiyami* [The architect Rastrelli about his creations: materials of the master's activity with 65 illustrations]. St. Petersburg, Studiya Aleksandra Zimina Publ., 2000, 117 p.
18. *Sbornik Imperatorskogo Russkogo istoricheskogo obshchestva* [Proceedings of the Imperial Russian Historical Society]. Vol. 23. *Pis'ma imperatritsy Ekateriny II k Grimmu (1774–1796), izdannye s poyasnitel'nymi primechaniyami Ya. Grotta* [Letters of the Empress Catherine II to Grimm (1774–1796), published with the explanatory notes of Ya. Grot]. St. Petersburg, Tipografiya Imperatorskoy Akademii nauk Publ., 1878, vol. VIII, 157 p.
19. Chekmarev V. M. *Vliyanie angliyskoy khudozhestvennoy kul'tury na stanovlenie i razvitie russkogo sadovo-parkovogo iskusstva (do serediny XIX v.). Diss. dokt. Iskusstvovedeniya* The influence of English art culture on the formation and development of Russian landscape art



(up to the middle of the XIX century). Dr. Art Hist. diss.]. Moscow, 2015, vol. 2. P. 49.

20. Bronshteyn S. S. *Osnovnye momenty v razvitii arkhitekturnogo kompleksa goroda Pushkina*. Diss. kand. arkhitektury [Main points in the development of the architectural complex of Pushkin. PhD in Arch. diss.]. Leningrad, 1940. P. 15.

21. Nikiforova L. V. *Dvorets v istorii russkoy kul'tury. Opyt tipologii* [The palace in the history of Russian culture. Experience of typology]. St. Petersburg, 2006. P. 268.

22. Stepanenko I. G. *Sadovaya imperiya Tsarskogo Sela. Peyzazhnyy park v Evrope i Rossii: ot Prosveshcheniya k romantizmu* [The garden empire of Tsarskoye Selo. Landscape park in Europe and Russia: from Enlightenment to Romanticism]. Moscow, Kuchkovo pole Publ., 2017, pp. 114–121.

23. Golikov K. A. *Publichnaya diplomatiya Ekateriny II* [Public diplomacy of Catherine II]. *Trudy IX Vserossiyskoy nauchnoy konferentsii «Vneshnepoliticheskie interesy Rossii: istoriya i sovremennoost'»* [Proceedings of the IX All-Russian scientific conference “Foreign policy interests of Russia: history and present time”]. Samara, SAMARAMA Publ., 2021, pp. 72–81.

24. Volkov A. *Tsarskoe Selo: Ego dvortsy, parki, sady, pamyatniki v proshlom i nastoyashchem* [Tsarskoye Selo: Palaces, parks, gardens, monuments in the past and

present]. St. Petersburg, Moscow, M. O. Vol'f Publ., 1894. P. 14.

25. *Tsarskosel'skaya vystavka. Khudozhestvenno-illyustrirovanniy istoricheskiy al'bom Tsarskosel'skoy yubileynoy vystavki 1911* [Tsarskoye Selo Exhibition. Illustrated historical album of Tsarskoselskoye Selo jubilee exhibition of 1911]. St. Petersburg, Klebanov Publ., 1911. P. 272.

26. Zherikhina E. I. *Stilistiko-semioticheskaya programma Menelasa pri postroyke pavil'nov Aleksandrovsikogo parka Tsarskogo Sela i ee razvitie v XIX veke* [The stylistic-semiotic program of Menelas during the construction of the pavilions of the Alexander Park at Tsarskoye Selo and its development in the 19-th century]. *Shtakenshneyderovskie chteniya* [In: Stackenshneider Readings]. Peterhof, Peterhof State Museum-Reserve Publ., 1998, pp. 15–20.

27. Ryadova M. N. *Etapy formirovaniya (1710–1917) i preobrazovaniya (1918 – nastoyashchee vremya) arkhitekturnogo landshafta dvortsovo-parkovogo ansamblya Tsarskogo Sela* [Stages of formation (1710-1917) and transformation (from 1918 – up to the present) of the architectural landscape of the palace and park ensemble of Tsarskoye Selo]. *Stroitel'nye materialy i izdeliya – Construction Materials and Products*, 2020, vol. 3, no. 1, pp. 95–103.